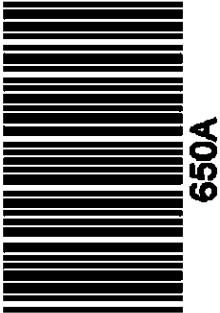


کد کنترل

650A



صبح جمعه

۱۴۰۴/۱۱/۱۰

دفترچه شماره ۲ از ۲



جمهوری اسلامی ایران
وزارت علوم، تحقیقات و فناوری
سازمان سنجش آموزش کشور

«علم و تحقیق، کلید پیشرفت کشور است.»
مقام معظم رهبری

آزمون ورودی دوره‌های دکتری (نیمه‌متمرکز) - سال ۱۴۰۵
معماری (کد ۲۵۰۲)

مدت زمان پاسخ‌گویی: ۱۰۵ دقیقه

تعداد سؤال: ۱۶۰ سؤال

عنوان مواد امتحانی، تعداد و شماره سؤال‌ها

ردیف	مواد امتحانی	تعداد سؤال	از شماره	تا شماره
۱	مبانی نظری معماری - مبانی تکنولوژی معماری	۳۰	۱	۳۰
۲	مبانی نظری معماری پیشرفته - تکنولوژی معماری پیشرفته	۵۰	۳۱	۸۰
۳	مبانی نظری، فلسفه و حکمت معماری منظر - تاریخ منظر و معماری منظر - تجربه‌های معماری منظر معاصر - علوم و فنون میان‌رشته‌ای	۸۰	۸۱	۱۶۰

استفاده از ماشین‌حساب مجاز نیست.

این آزمون نمره منفی دارد.

حق چاپ، تکثیر و انتشار سؤالات به هر روش (الکترونیکی و...) پس از برگزاری آزمون، برای تمامی اشخاص حقیقی و حقوقی تنها با مجوز این سازمان مجاز می‌باشد و با متخلفین برابر مقررات رفتار می‌شود.

* داوطلب گرامی، عدم درج مشخصات و امضا در مندرجات کادر زیر، به منزله عدم حضور شما در جلسه آزمون است.

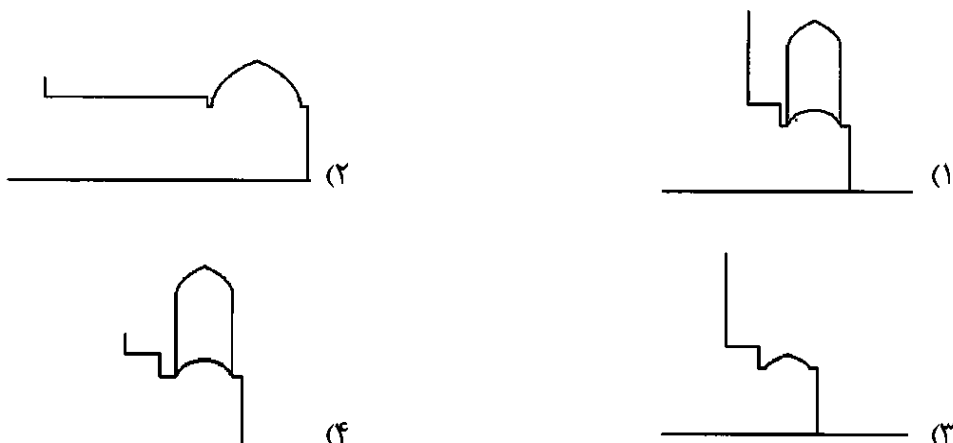
اینجانب با شماره داوطلبی با آگاهی کامل، یکسان بودن شماره سندلی خود با شماره داوطلبی مندرج در بالای کارت ورود به جلسه، بالای پاسخنامه و دفترچه سؤالات، نوع و کدکنترل درج شده بر روی جلد دفترچه سؤالات و پایین پاسخنامه ام را تأیید می‌نمایم.

امضا:

مبانی نظری معماری - مبانی تکنولوژی معماری:

- ۱- کدام گونه بنای رومی، الگوی ساخت کلیساهای پس از دوره پیگرد بود؟
 (۱) معبد شهری (۲) آمفی‌تئاتر (۳) بازلیکا (۴) فوروم
- ۲- در کدام مورد، ویژگی‌های هنر مصری دیده می‌شود؟
 (۱) بازنمایی طبیعت به صورت واضح و ثابت، استفاده از تضادهای نوری و سایه‌ای و استفاده از هنر برای تثبیت قدرت حکمران دنیوی
 (۲) تأکید بر آرمان‌گرایی انسانی، نمایش بدن در حرکت و با شکستگی‌های طبیعی و استفاده از هنر در راستای حیات پس از مرگ
 (۳) ترکیب تناسب و نظم هندسی، بازنمایی لحظات طبیعی گذرا و استفاده از هنر برای تثبیت قدرت حکمران دنیوی
 (۴) ترکیب تناسب و نظم هندسی، بازنمایی طبیعت به صورت واضح و ثابت و استفاده از هنر در راستای حیات پس از مرگ
- ۳- استفاده از ستون‌های باریک، تویزه‌های متقاطع و قوس‌های تیزه‌دار، در کنار کاهش استفاده از دیوارهای حجیم بین ستون‌ها از ویژگی‌های شاخص کدام سبک معماری است؟
 (۱) گوتیک (۲) رمانسک (۳) رنسانس (۴) باروک
- ۴- کدام مورد، جزو تحولات کارهای متأخر لوکوربوزیه نسبت به کارهای اولیه، دوره پختگی او به حساب می‌آید؟
 (۱) گذار از کاربست شیشه و فولاد به بتن
 (۲) گذار از بروتالیسم به معماری ظریف و سبک
 (۳) گذار از یادمان‌گرایی به معماری معطوف به ابعاد و تناسبات انسانی
 (۴) گذار از شیوه‌های طراحی معطوف به صنعت به سوی شیوه‌های معطوف به بومی‌گرایی و یادمان‌گرایی
- ۵- بنیان‌گذاران باوهاوس، رسالت مدرسه معماری خود را در چه می‌دیدند؟
 (۱) حذف تزیینات از معماری
 (۲) بازگشت به پیوند تنگاتنگ معماری و کار کارگاهی
 (۳) تأکید بر تکنیک‌های نوین ترسیمی
 (۴) مطالعه تاریخ و کاربست آن در معماری معاصر
- ۶- اهمیت ژان پروو در معماری مدرن از چه نظر است؟
 (۱) از پیشگامان معماری سبز و اکوتک است.
 (۲) از پیشگامان پیش‌سازی در معماری مدرن است.
 (۳) از پیشگامان رویکرد پسامدرنیستی در معماری است.
 (۴) از مهم‌ترین معماران ایده‌پردازی که ایده‌هایشان به خاطر پیشرفته‌تر بودن از زمان خود به اجرا نرسید.
- ۷- در کدام بنا، شیوه پرداخت فضای داخلی با دیگران متفاوت است؟
 (۱) بقعه خواجه ربیع - مشهد
 (۲) مقبره سید رکن‌الدین - یزد
 (۳) مقبره امیران سامانی - بخارا
 (۴) گنبد الله الله در مجموعه شیخ صفی - اردبیل

۸- تصاویر زیر انواع ترکیب‌های ممکن میان ایوان و گنبدخانه را در معماری اسلامی ایران نمایش می‌دهد. همه این ترکیب‌ها در آثار دیده می‌شود، به جز



۹- در گنبد‌های خیاره‌دار، معمولاً کدام شگرد برای نشانیدن خیاره‌ها بر گریو گنبد به کار گرفته شده است؟

(۱) کاربندی گچی (۲) مقرنس کاشی (۳) بالشتک چوبی (۴) شال سنگی

۱۰- چارلز کورتا در آثار نظری خود به چهار مقوله اساسی در طراحی معماری اشاره دارد؛ شرح کدام مقوله با اندیشه‌های او منطبق نیست؟

(۱) ساختمان‌هایی با ذخیره انرژی: ساختمان‌هایی که با توجه به شرایط آب‌وهوایی ساخته می‌شوند.

(۲) شهرسازی: تأکید بر توسعه عمودی شهرها به منظور افزایش تراکم و کاهش مهاجرت

(۳) طبیعت‌تغییر: پذیرش پویایی زندگی و درک تأثیر تغییرات زمانی در طراحی فضا

(۴) الگوهای زندگی: تأکید بر تطابق سبک زندگی با شرایط اقلیمی

۱۱- کدام مورد در بیان و مفهوم معماری «سبک بین‌الملل» (International Style)، گویاتر است؟

(۱) یک معمار، برای تمام دنیا طراحی می‌کند. (۲) هر نوع سبک معماری می‌تواند در هر جایی ساخته شود.

(۳) در تمام جهان، یک سبک معماری اجرا می‌شود. (۴) در این سبک، تکنولوژی و مصالح نقش اصلی را دارند.

۱۲- اصول گشتالت، کدام نوع از رمزگان را توضیح می‌دهند؟

(۱) ادراکی (۲) اجتماعی (۳) متنی (۴) تفسیری

۱۳- ساده‌سازی، انبوه‌سازی و ارزان‌سازی در ساخت و معماری، اصولاً زاییده کدام نگرش سیاسی - اقتصادی در اوایل قرن بیستم است؟

(۱) سوسیالیستی (۲) مدرنیستی (۳) کاپیتالیستی (۴) اومانیستی

۱۴- کدام مورد در سیر روش‌شناسی معماری، مقیاسی کلی‌تر نسبت به دیگر موارد دارد؟

(۱) راهبردها (۲) تدابیر فنی (۳) راه‌کارها (۴) پارادایم‌های جستجو

۱۵- کدام گزاره در خصوص محدودیت‌های (قیود) طراحی درست است؟

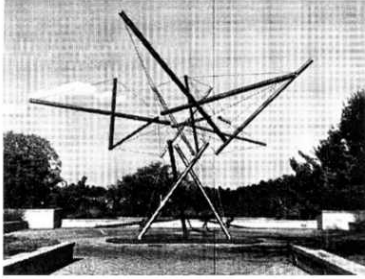
(۱) معمار باید بخشی از محدودیت‌های طراحی را مورد توجه قرار داده و نسبت به برخی بی‌تفاوت باشد.

(۲) صرفاً توسط کارفرما و قانون‌گذار تولید می‌شوند و طراح به دنبال یافتن پاسخی معمارانه به آنها است.

(۳) محدودیت‌های درونی برگرفته از انگاره‌های ذهنی طراح است و معمار باید بر آنها فائق آید.

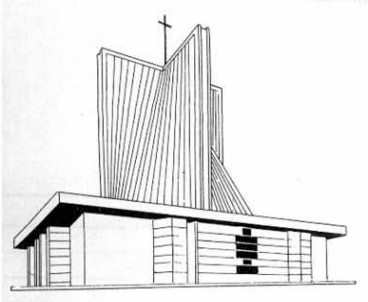
(۴) محدودیت‌های درونی و بیرونی می‌تواند بعدی مولد در فرایند طراحی داشته باشند.

- ۱۶- اصطلاح «معماری کارت پستالی»، در دوره معاصر ایران به معماری با چه ویژگی‌هایی اطلاق می‌شود؟
- (۱) جذاب بوده و فضایی روپایی را در منظر مخاطب به تصویر می‌کشد.
 - (۲) به سفارش کارفرما، شبیه کارت پستال معماری‌های اروپایی ساخته شده است.
 - (۳) صرفاً ظاهری زیبا دارد ولی بسیاری از اصول فنی در اجرای آن لحاظ نشده است.
 - (۴) در تزئین فضاهای داخلی آن از چسباندن کارت پستال‌های خارجی استفاده شده است.
- ۱۷- در یک نگاه کلی، کدام یک از ویژگی‌های زیر را می‌توان در آثار هنری و معماری پیش از دوران مدرن، برداشت و یا مشاهده کرد؟
- (۱) سادگی و شفافیت (۲) تشبیه و استعاره (۳) تقارن و تکرار (۴) پیچیدگی و ابهام
- ۱۸- در بستر اندیشه دیکانستراکشن، کدام مورد بیشترین تعارض را با این رویکرد دارد؟
- (۱) پذیرش وجود معانی چندگانه وابسته به موقعیت خواننده
 - (۲) تحلیل هم‌زمان متن و زمینه برای استخراج روایت‌های بدیل و ناپایدار
 - (۳) تلاش برای کشف لایه‌های متضاد درون یک متن بدون تکیه بر نیت مؤلف
 - (۴) تلاش برای تثبیت ساختار معنایی متن به منظور ایجاد تفسیری مشترک و جهانی
- ۱۹- در مقایسه طراحان و دانشمندان، کدام گزاره درست نیست؟
- (۱) هر دو، می‌توانند نگاه جدیدی را به عالم پدید آورند.
 - (۲) هر دو، بر پایه مؤلفه‌های هنجاری و اثباتی کار خویش را پیش می‌برند.
 - (۳) طراحان به دنبال پیشنهاد آینده مطلوب هستند و دانشمندان به دنبال توصیف عالم موجود.
 - (۴) طراحان عموماً رویکردی راه‌حل‌محور را در پیش می‌گیرند و دانشمندان رویکردی مسئله‌محور.
- ۲۰- قرار است در یک موزه هنری «بزرگ و متنوع» با یک پلان مستطیلی شکل که دارای چند ورودی و خروجی است، شما مسئول طراحی داخلی و چیدمان فضاهای نمایشگاهی آن باشید. کدام مورد، بهترین رویکرد طراحی داخلی برای بازدیدکننده و حرکت کارآمد و هدفمند در فضا است؟
- (۱) چیدمان فضاها به شکل شبکه‌ای و مدولار با مسیرهای متقاطع و دارای قدرت انتخاب
 - (۲) همه فضاها در یک سالن، یکپارچه و بدون تقسیم‌بندی برای دید کامل به آثار
 - (۳) مسیر حرکت و فضاها بر اساس محور تقارن پلان و ایجاد فضاهای یکسان
 - (۴) فضاهای نمایشگاه به شکل خطی و پشت سرهم با یک مسیر مشخص
- ۲۱- در دوره انقلاب صنعتی، شاهد کدام تحولات در حوزه معماری و شهرسازی هستیم؟
- (۱) کاهش قیمت مبلمان و در دسترس قرارگرفتن آن برای اغلب مردم جامعه
 - (۲) افزایش چشمگیر رفاه عمومی و کیفیت زندگی در جامعه
 - (۳) پیدایش قشر نوکیسه و تمایل به جلوه‌گری در معماری
 - (۴) پدید آمدن بافت‌های مسکونی جدید در حومه شهرها
- ۲۲- طبق نظریه ادوارد رلف، بی‌مکانی ناشی از کدام اتفاق است؟
- (۱) جهانی‌سازی و تکرار الگوهای یکسان
 - (۲) از بین رفتن مقیاس انسانی
 - (۳) استفاده زیاد از فن‌آوری‌های جدید
 - (۴) تغییرات اقلیمی و محیطی



۲۳- ویژگی‌های سازه ارائه‌شده در تصویر روبه‌رو چیست؟

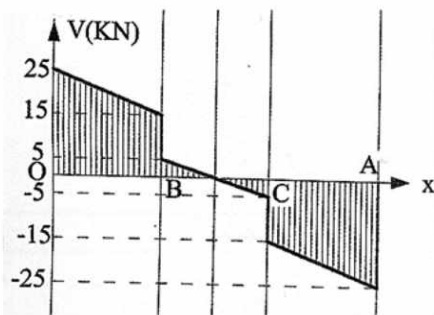
- (۱) کابلی - پیش‌تنیده
- (۲) کش‌بستی - پس‌کشیده
- (۳) کش‌بستی - پیش‌تنیده
- (۴) کابلی - پیش‌ساخته



۲۴- فرم هندسی ساختمان مقابل، کدام است؟

- (۱) سهموی
- (۲) مخروطی
- (۳) هذلولی - بیضوی
- (۴) سهموی - هذلولی

۲۵- مقدار دو نیروی متمرکز یکسان واردشده در نقاط B و C تیر ساده‌ای با منحنی نیروی برشی مطابق شکل زیر،



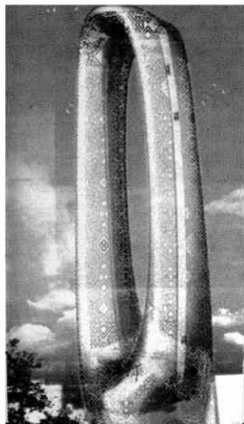
چند کیلونیوتن است؟

- (۱) ۲۰
- (۲) ۱۵
- (۳) ۱۰
- (۴) ۵



۲۶- همه موارد در ارتباط با ساختمان مقابل درست است، به جز

- (۱) طراحی ساختمان به شکل بادبان است.
- (۲) تمامی انرژی مورد نیاز برج‌ها توسط توربین‌ها تأمین می‌شود.
- (۳) نشان‌دهنده حفاظت از محیط و بهره‌گیری از فناوری پیشرفته در معماری است.
- (۴) طراحی فرم ساختمان به نحوی است که به هدایت بادهای منطقه به توربین‌ها کمک می‌کند.



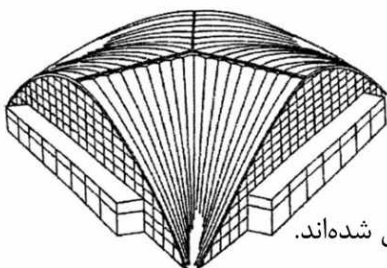
۲۷- شکل برج مقابل همه تأثیرات زیر را به همراه دارد، به جز

- (۱) تحمل بیشتر نسبت به گردبادها و زلزله
- (۲) تأمین تمامی نیازهای انرژی ده ساختمان دیگر
- (۳) تأمین نور روز، تهویه طبیعی و پرتوهای خورشید
- (۴) ایجاد گشایش عمودی و امکان عبور بادهای شدید



۲۸- اصلی ترین رویکرد در شکل گیری ساختمان مقابل، کدام است؟

- (۱) فرم کاسه‌ای و سهموی شکل ساختمان
- (۲) گلبرگ‌های متمایز و غیر تکرار شونده
- (۳) طراحی شبیه گلبرگ‌های یک گل
- (۴) وجود گلبرگ‌های بزرگ و گلبرگ‌های کوچک متفاوت



۲۹- همه موارد در توصیف ساختمان مقابل درست است، به جز

- (۱) در محل تقاطع طاق‌ها، سازه‌ای کابلی قوس را به هم متصل کرده است.
- (۲) طاق‌های متقاطع ساخته شده با بتن مسلح دارای سه تکیه‌گاه هستند.
- (۳) طاق برای استحکام بیشتر و مهار بارهای نامتقارن پوسته‌ای دو لایه دارد.
- (۴) طاق‌های متقاطع از بتن مسلح برای استحکام بیشتر با دنده‌هایی به هم متصل شده‌اند.

۳۰- کدام مورد، جزو اصول طراحی پایدار نیست؟

- (۱) توسعه شهری پایدار
- (۲) حفظ سنت‌های فرهنگی
- (۳) حفاظت از منابع طبیعی
- (۴) اولویت بخشیدن به بازیافت

مبانی نظری معماری پیشرفته - تکنولوژی معماری پیشرفته:

۳۱- مسئله ساخت سقف‌هایی مقاوم در برابر آتش‌سوزی برای کلیساها، در چه سده‌ای و با کدام سبک معماری حل شد؟

- (۱) پانزدهم، رنسانس
- (۲) چهارم، معماری صدر مسیحیت
- (۳) یازدهم و دوازدهم، رمانسک
- (۴) سیزدهم و چهاردهم، گوتیک

۳۲- در تصویر زیر که در کلیسای سن آپولیناره قرار دارد، کدام یک از اصول هنری مرتبط با اوایل مسیحیت دیده می‌شود؟



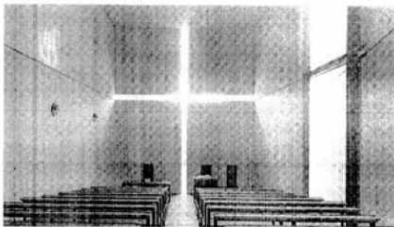
- (۱) استفاده از مضامین رازآمیز در تصویر و پیچیدگی در نقش‌پردازی
- (۲) تحرک و بیان‌گری یونانی، انتظام کلاسیک در نقش‌پردازی و تجرید ابتدایی
- (۳) تجرید کامل فرم‌ها با هندسه انتزاعی، رنگ‌بندی آزاد و اجمال در نقش‌پردازی
- (۴) وضوح و سادگی در روایت، تلفیق شیوه‌های ابتدایی نقاشی و شیوه‌های تکامل یافته یونانی

۳۳- کدام یک از موارد، بناهای متأثر از سبک زیر را معرفی می‌کند؟

«منتقدان این سبک را به علت تلفیق اصول کلاسیک با فرم‌های بدیع و نادیده گرفتن ضابطه‌های دقیق معماری عهد باستان، پوچ و مضحک می‌دانستند.»

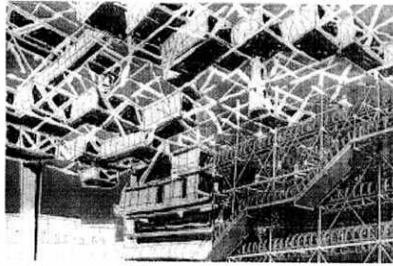
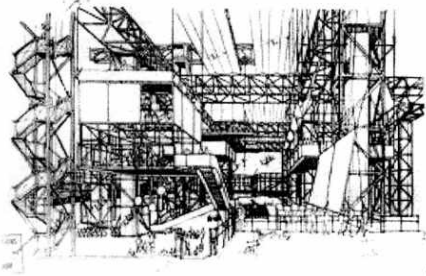
- (۱) کلیسای ایل جزو - کاخ روچلای - کلیسای سن آنیزه
- (۲) کلیسای ایل جزو - کاخ ورسای - کلیسای سن آنیزه
- (۳) کاخ روچلای - کلیسای سن آندرئا - کلیسای سنت پل
- (۴) نمازخانه پاتسی - کاخ ورسای - کلیسای سن آندرئا

- ۳۴- مذبح ژئوس در شهر پرگامون، متعلق به چه قرنی (قبل از میلاد) است و این دوره در تمدن یونان چه نامیده می‌شود؟
 (۱) ششم - دوره هنر یونانی‌مآب
 (۲) ششم - دوره کلاسیک
 (۳) دوم - دوره هنر یونانی‌مآب
 (۴) دوم - دوره کلاسیک
- ۳۵- کاتدرال دورم، نماینده چه سبکی از معماری دوره رمانسک بوده و ویژگی‌های شاخص این سبک کدام است؟
 (۱) نرمندی - تزیینات محدود و بازوی عرضی عریض
 (۲) لومباردی - تزیینات محدود و بازوی عرضی عریض
 (۳) لومباردی - ستون‌های حجیم و استفاده از تویزه‌های ضربدری در پوشش سقف
 (۴) نرمندی - ستون‌های حجیم و استفاده از تویزه‌های ضربدری در پوشش سقف
- ۳۶- کدام بنا را می‌توان عصاره مرجعیت پالادیو در ضابطه‌های معماری کلاسیک در انگلستان قرن هجدهم دانست؟
 (۱) عمارت چیزویک
 (۲) ویلای استرابری هیل
 (۳) عمارت دورست
 (۴) عمارت سامرست
- ۳۷- متن زیر بیانگر فضای داخلی کدام بنا است؟
 «از دیوارهای لخت و ستون‌های حجیم دیگر خبری نیست. تمامی فضا از ستون‌های باریک و تویزه‌های ظریف به‌هم‌بافته شده است. پنجره‌ها که تمامی سطح دیوارها را پوشش می‌دهند شبکه‌ای از خطوط درهم‌بافته را تشکیل می‌دهند.»
 (۱) کلیسای آخن
 (۲) کلیسای سن‌شاپل
 (۳) نمازخانه تمپیتو
 (۴) کلیسای دورم
- ۳۸- نقل قول زیر از یک روحانی مسیحی در اواخر قرن ششم میلادی، نشانگر بروز چه واقعه‌ای در تاریخ هنر روم است؟
 «بسیاری از مؤمنان از نعمت خواندن و نوشتن بی‌بهره‌اند و بنابراین تمثال‌های مذهبی برای آموزش آنها همان قدر مفید است که یک کتاب مصور به آموزش کودکان کمک می‌کند.»
 (۱) صدور اجازه استفاده از نقاشی در کلیساهای بیزانس
 (۲) صدور اجازه استفاده از تزیینات موزاییکی در کلیساها
 (۳) رفع حرمت استفاده از نقاشی در کلیساهای روم غربی
 (۴) رفع حرمت استفاده از تندیس‌های انسانی در کلیساهای روم غربی
- ۳۹- دو تصویر زیر، مربوط به فضای داخلی کلیسای نور اثر تادائو آندو و موزه یهودی برلین اثر دانیل لیبسکیند است. مهم‌ترین تفاوت آنها در کدام مورد است؟



- (۱) بازی با انعکاس‌های نور در کار لیبسکیند
 (۲) استفاده آندو از یک نوع مصالح و لیبسکیند از چند نوع مصالح
 (۳) تأکید آندو بر ایجاد تمرکز و خلصه و لیبسکیند بر روایت‌گری فضا
 (۴) تأکید لیبسکیند بر مفاهیم یهودیت از طریق نور و تأکید آندو بر مفاهیم مسیحیت از طریق نور

۴۰- تصاویر زیر، دو طرح از سدریک پرایس و ایونا فریدمن هستند، کدام مورد برای توصیف این دو طرح مناسب‌تر است؟



(۱) معماری تفننی

(۲) معماری اکوتک

(۳) معماری کانستراکتیو

(۴) معماری انعطاف‌پذیری فناورانه

۴۱- مهم‌ترین نکته در مورد تصویر روبه‌رو (برج ناکاگین اثر کیشو کوروکاوا)، کدام است؟



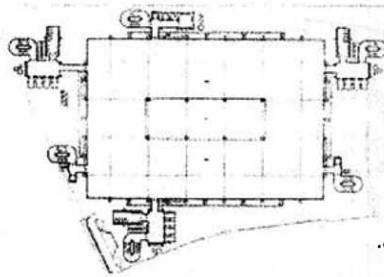
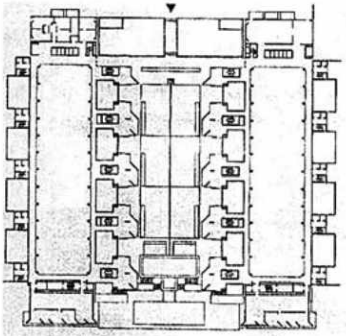
(۱) ساختمان دارای کاربری مسکونی است.

(۲) مدول‌های ساختمان دارای مساحت حداقلی هستند.

(۳) در ساخت ساختمان از فناوری ساخت کابین کشتی کمک گرفته شده است.

(۴) ساختمان با پیروی از اصول معماری متابولیسم دارای یک هسته اصلی و الحاقاتی است که به آن وصل می‌شوند.

۴۲- تصاویر زیر مربوط به ساختمان‌های بیمه لویدز لندن و انستیتوی سالک در لاجولا هستند. مهم‌ترین شباهت این دو ساختمان کدام است؟



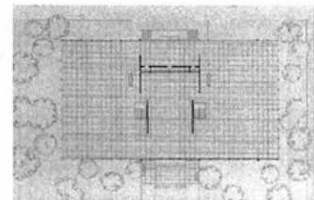
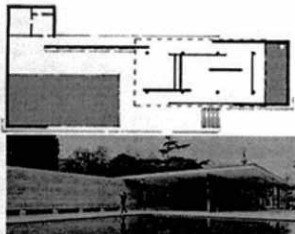
(۱) هر دو دارای نمود خارجی‌های تک هستند.

(۲) هر دو دارای طبقات مستقل تأسیساتی هستند.

(۳) فضاهای خادم و مخدوم در هر دو به صورت وارونه قرار گرفته‌اند.

(۴) هر دو ساختمان فاقد انعطاف‌پذیری نسبت به تغییرات داخلی هستند.

۴۳- کدام مورد، جزو تفاوت‌های آثار متقدم و متأخر میس ون درروهه است؟



(۱) صیقل‌خوردگی مصالح

(۲) رابطه بصری قوی درون و بیرون

(۳) حضور حداقلی مبلمان و عناصر تزئینی در فضای داخلی

(۴) تنگاتنگی ارتباط توده‌گذاری با شبکه سازه ساختمان

۴۴- کدام معمار در طراحی و ساخت مجلس جدید قانون‌گذاری لندن در قرن نوزدهم همکاری کرده و ویژگی‌های کدام سبک معماری را به آن افزوده است؟

- (۱) پیوجین - گوتیک
(۲) پیوجین - باروک
(۳) ویلیام کنت - گوتیک
(۴) ویلیام کنت - کلاسیک

۴۵- کدام مورد، درباره آرت نوو درست است؟

- (۱) در واکنش به جنبش رمانتیسیسم قرن هجدهم پدید آمد و بر احیای فرم‌های کلاسیک و تقارن کامل تمرکز داشت.
(۲) در اوایل قرن بیستم به‌عنوان شاخه‌ای از معماری گوتیک‌احیایی شکل گرفت و هدف آن بازگشت کامل به تزیینات قرون وسطایی بود.
(۳) در قرن نوزدهم در پی تلاش برای ادراک تازه از طرح و امکانات ذاتی مصالح و استفاده از انواع مصالح تزیینی جدید پدید آمد.
(۴) با رد کامل مصالح جدید، به استفاده انحصاری از سنگ و چوب سنتی گرایش داشت و از هرگونه نوآوری در شکل و ماده پرهیز می‌کرد.

۴۶- تصویر زیر، مربوط به تالار شهر برسلاو اثر ماکس برگ است که با استفاده از شبکه‌های بتنی دهنه بزرگی را می‌پوشاند. کار کدام طراح را می‌توان با این اثر قابل مقایسه دانست؟

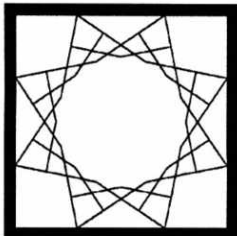


- (۱) روبر مایار
(۲) پیتر بهرنس
(۳) باکمینستر فولر
(۴) پیر لوییجی نروی

۴۷- پوشش کاربردی ایوان در مسجدی با بنیان سلجوقی، بر چه چیزی دلالت می‌کند؟

- (۱) تغییرات قرون بعدی
(۲) بقایای بنایی قدیمی‌تر
(۳) احداث در قرن پنجم
(۴) احداث در قرن ششم

۴۸- شکل زیر، پلان معکوس یک سقف با کاربردی شانزده است. کدام مورد در خصوص نوع رسمی‌بندی به‌کارگرفته‌شده برای آن درست است؟

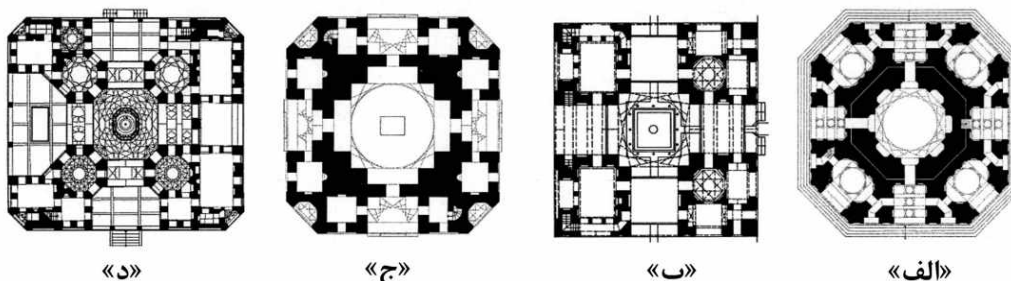


- (۱) یک به پنج دو پا شاقولی
(۲) یک به شش یک پا شاقولی
(۳) یک به پنج دو پا سرسفت
(۴) یک به شش یک پا سرسفت

۴۹- کدام مورد درباره میدان توپخانه تهران در اواخر دوران قاجار درست است؟

- (۱) ساخت عمارت بلدی و انفصال بدنه میدان
(۲) نمای پیوسته دورتادور میدان و سردرهای منتهی به ضلع جنوبی میدان
(۳) عمارت تلگرافخانه و نظمیه و اتصال مستقیم خیابان‌های جنوبی به میدان
(۴) ساماندهی فضای میانی میدان و اتصال خیابان‌های شمالی و جنوبی به حلقه مسیر میدان

۵۰- کدام زوج از برش‌های افقی (پلان)، می‌تواند به کوشکی در میان باغ تعلق داشته باشد؟

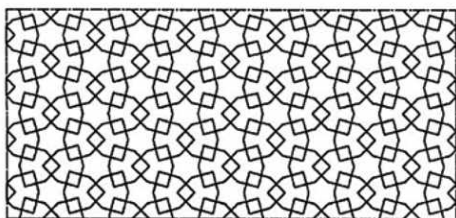


- (۱) «الف» و «ب» (۲) «الف» و «ج» (۳) «ب» و «د» (۴) «ج» و «د»

۵۱- کدام مورد، در خصوص مراحل ساخت و تاریخ بنای عالی‌قاپو در اصفهان درست است؟

- (۱) به صورت یکپارچه در دوران شاه عباس اول صفوی
 (۲) به صورت یکپارچه در دوران شاه عباس دوم صفوی
 (۳) در دو مرحله و دو دوره زمانی با فاصله از هم در زمان شاه عباس اول و شاه عباس دوم صفوی
 (۴) در پنج مرحله و دو دوره زمانی با فاصله از هم در زمان شاه عباس اول و شاه عباس دوم صفوی
 همه موارد درباره نقش کفش‌کن (دالان بین دو فضا) در معماری خانه‌های ایران درست است، به جز

- (۱) فصل و وصل آحاد فضایی
 (۲) متخلخل کردن فضا برای ایجاد کوران
 (۳) جدا کردن دسترسی از دیدگاه فضایی
 (۴) ایجاد ضرب‌آهنگ در پیوستار نماها
 ۵۲- تصویر زیر یکی از انواع گره‌های (نقوش هندسی) مورد استفاده در معماری اسلامی ایران را نشان می‌دهد. شکل پایه در زیر نقش این گره کدام است؟



- (۱) مثلث
 (۲) مربع
 (۳) پنج‌ضلعی
 (۴) هشت‌ضلعی

۵۴- همه موارد از پیامدهای اصل درون‌گرایی آثار معماری اسلامی ایران در رابطه با شکل‌گیری بافت‌های شهری در محدوده‌های مسکونی هستند، به جز

- (۱) فقدان فعل و انفعال میان اجزا و به حداقل رسیدن تعامل بین آن‌ها
 (۲) استقلال اجزا و عناصر بر سازنده و عدم ترکیب و تداخل در میان آن‌ها
 (۳) تداوم فضاهای باز و عدم محصوریت آن‌ها و در نتیجه ایجاد چشم‌اندازهای وسیع
 (۴) کم‌اهمیت بودن عناصر ارتباطی میان اجزا و از پیش‌اندیشیده نبودن اغلب گذرها

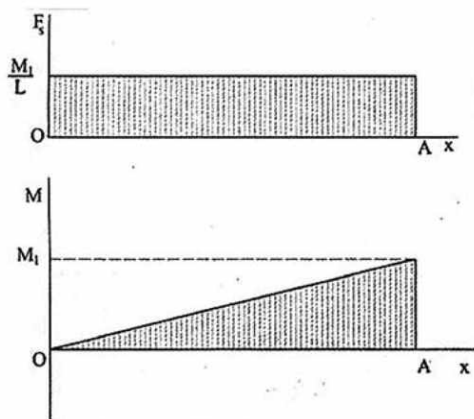
۵۵- در باغ‌سازی رنسانس ایتالیا، کدام مورد به عنوان نماد عقل و نظم مطرح بود؟

- (۱) تقارن هندسی (۲) آب‌نماهای متنوع
 (۳) مسیرهای منحنی (۴) حضور مجسمه

۵۶- از نظر سایمون بل، مفهوم «الگوی منظر» (Landscape Pattern)، عمدتاً به کدام مورد اشاره دارد؟

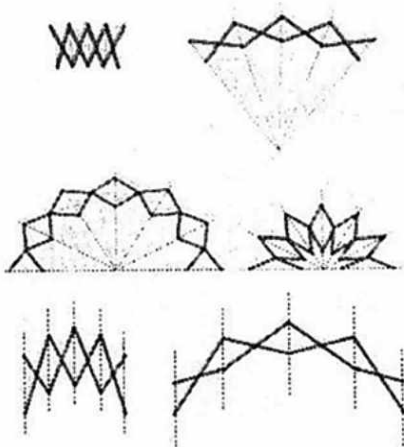
- (۱) سبک‌های مختلف باغ‌سازی در تاریخ
 (۲) طرح‌های تزیینی کفپوش‌ها و موزاییک‌ها
 (۳) نقشه‌های هوایی قدیمی یک منطقه که تغییرات تاریخی مکان را نشان می‌دهد.
 (۴) ساختار فضایی - زیربنایی یک سیمای زمین که نحوه ادراک و عملکرد آن را شکل می‌دهد.

- ۵۷- کدام مورد، در خصوص باغ و کاخ چهلستون اصفهان درست است؟
 (۱) کوشک در یک سوم محور اصلی است.
 (۲) باغ به صورت مستطیل و با تناسبات یک به چهار است.
 (۳) باغچه‌ها راست گوشه نیستند.
 (۴) استخری در آن وجود ندارد.
- ۵۸- کدام ویژگی درخت سپیدار (*Populus alba*)، آن را به گزینه‌ای محبوب برای طراحی منظر در ایران تبدیل کرده است؟
 (۱) تولید چوب با کیفیت برای مصارف صنعتی
 (۲) مقاومت در برابر کم‌آبی و شرایط خشک
 (۳) رشد سریع و فرم ستونی مشخص
 (۴) نیاز کم به نگهداری و هرس
- ۵۹- مفهوم «Genius Loci»، در طراحی منظر به چه معناست؟
 (۱) تقارن هندسی
 (۲) استفاده از گیاهان بومی
 (۳) سلسله‌مراتب فضایی
 (۴) روح مکان و ویژگی‌های منحصربه‌فرد
- ۶۰- در فرایند «تحقیق روی طراحی» (ROD)، برای بررسی آثار یک معمار منظر شاخص، کدام مورد درست است؟
 (۱) ترکیبی از زندگینامه و آثار، تاریخ سیاسی و تحولات طراحی منظر
 (۲) تمرکز بر گیاهان مورد استفاده در طراحی منظر
 (۳) تأکید بر تحلیل پروژه‌های فرد مورد مطالعه
 (۴) بررسی از طریق تصاویر و نقشه‌ها
- ۶۱- منحنی نیروی برشی و گشتاور خمشی نشان داده شده، برای چه تیری است؟



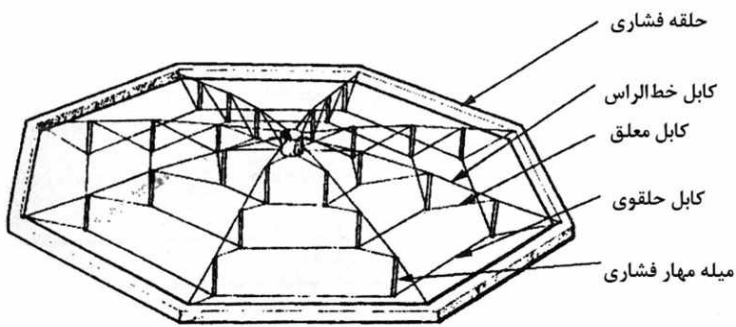
- (۱) ساده با بار گسترده یکنواخت
 (۲) طره‌ای با بار گسترده مثلثی
 (۳) طره‌ای با بار گسترده یکنواخت
 (۴) ساده با یک گشتاور متمرکز در یکی از تکیه‌گاه‌ها

- ۶۲- کدام مورد، برای نام‌گذاری واحدهای قیچی‌سان، به ترتیب (از بالا به پایین)، درست است؟



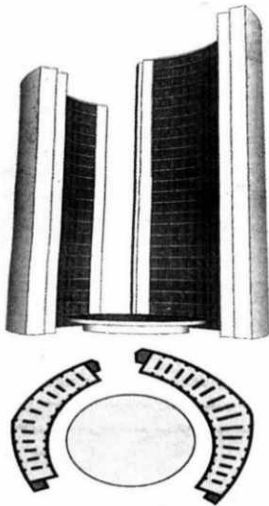
- (۱) قطبی - زاویه‌دار - قطبی
 (۲) انتقالی - زاویه‌دار - قطبی
 (۳) قطبی - زاویه‌دار - انتقالی
 (۴) انتقالی - قطبی - قطبی

۶۳- شکل زیر، کدام یک از انواع گنبدها را نشان می‌دهد؟



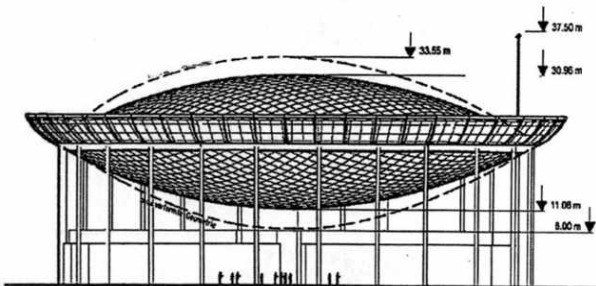
- (۱) ژئودزیک
- (۲) گایگر
- (۳) معلق
- (۴) لاملا

۶۴- کدام عبارت، توصیف دقیق‌تری از سازه زیر است؟



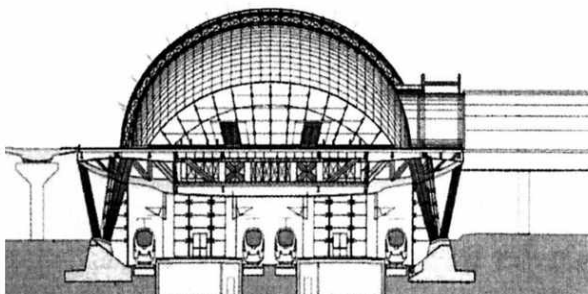
- (۱) پوسته قائم
- (۲) سیستم لوله‌ای
- (۳) لوله خمیده مرکب
- (۴) قاب‌های خمشی متقابل

۶۵- سقف ساختمان زیر، با چه روشی اجرا شده است؟



- (۱) گنبد کابلی
- (۲) پوسته بتنی
- (۳) سازه هوای فشرده
- (۴) سازه فضاکار انعطاف‌پذیر

۶۶- همه موارد در خصوص سازه ساختمان زیر درست است، به جز



- (۱) قوس فولادی و گنبد شیشه‌ای
- (۲) سقف متحرک بازوبسته شونده
- (۳) ستون‌های قطری V شکل تلسکوپی
- (۴) نمای شیشه‌ای وسیع برای استفاده از نور خورشید

۶۷- تعریف زیر از روش‌های ترسیم کدام هندسه است؟

«با مفروض داشتن مجموعه‌ای از نقاط (نظیر مراکز جمعیتی و خدماتی شهرها)، تمام پاره‌خط‌های بین نقاط مرجع ترسیم و عمود منصف‌های آن‌ها رسم می‌گردد. محدوده ساخته‌شده از برخورد این خطوط دور هر نقطه، این هندسه را تشکیل می‌دهد.»

(۴) ورونوئی

(۳) سلولی

(۲) بیونیک

(۱) فراکتال

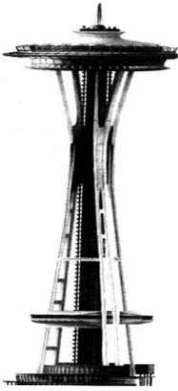
۶۸- پایداری سازه‌ای ساختمان مقابل، از چه طریقی تأمین می‌شود؟

(۱) هسته برشی میانی

(۲) فرم آئرودینامیک برج

(۳) فرم ذاتاً پایدار سه‌پایه برج

(۴) نسبت ارتفاع به عرض مناسب ساختمان



۶۹- ساختمان زیر، معرف کدام نماد از معماری آرکی‌تایپی است؟

(۱) ستون کیهانی

(۲) قاب کیهانی

(۳) دروازه

(۴) آسمان



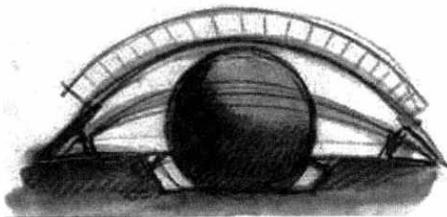
۷۰- همه موارد در خصوص ساختمان زیر درست هستند، به جز

(۱) الهام از چشم به دلیل فعالیت فضا به‌عنوان یک مرکز نمایشگاهی

(۲) سقف متحرک برای برگزاری نمایش در فضای باز

(۳) سازه متحرک در بخش ورودی ساختمان

(۴) طراحی با الهام از چشم انسان



۷۱- کدام مورد، عبارت زیر را به درستی کامل می‌کند؟

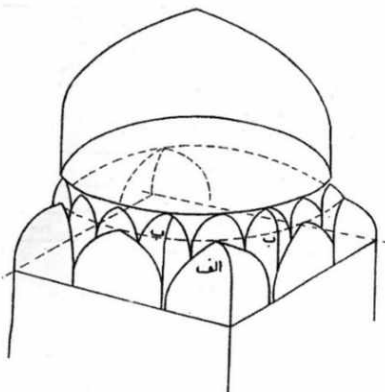
«تصویر زیر نشان‌دهنده چگونگی تبدیل زمینه است.»

(۱) ۱۶ به ۳۲

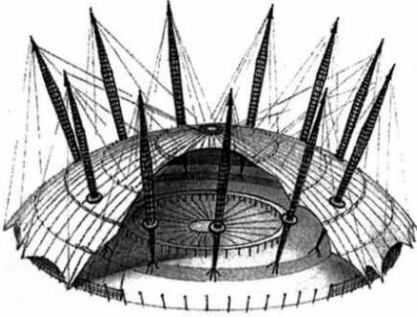
(۲) ۸ به دایره

(۳) ۴ به ۸

(۴) ۸ به ۱۶

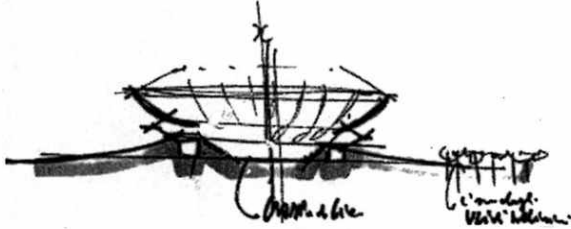


- ۷۲- همه موارد، توصیف درستی از ساختمان زیر است، به جز
- (۱) گسیختگی هریک از کابل‌ها موجب خرابی کل سازه می‌شود.
 - (۲) دکل‌های نگهدارنده سقف بر روی پایه‌های فولادی نصب شده‌اند.
 - (۳) پوشش چادری سقف توسط کابل‌های معلق نگه داشته می‌شوند.
 - (۴) فرم کلاسیک گنبد، یک سطح مینیمال تحت کشش محسوب می‌شود.



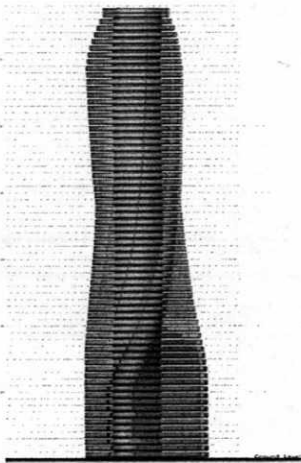
- ۷۳- طرح زیر، نشان‌دهنده کدام عملکرد معماری است؟

- (۱) موزه
- (۲) کارخانه
- (۳) استادیوم
- (۴) نمایشگاه

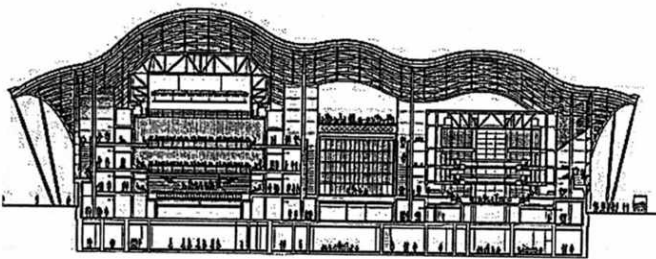


- ۷۴- همه موارد در خصوص برج گردان دینامیک روبه‌رو درست است، به جز

- (۱) این برج انرژی مورد نیاز خود و چند ساختمان دیگر را تأمین می‌کند.
- (۲) الزاماً ساخت قطعات و اجزای برج در محل بنا صورت گرفته است.
- (۳) طبقات به‌صورت طره‌های متصل به هسته طراحی شده‌اند.
- (۴) این برج دارای هسته مرکزی است.



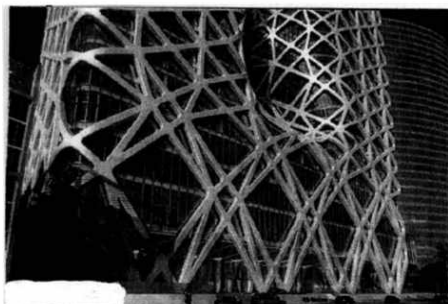
- ۷۵- همه موارد در خصوص ساختمان زیر درست است، به جز

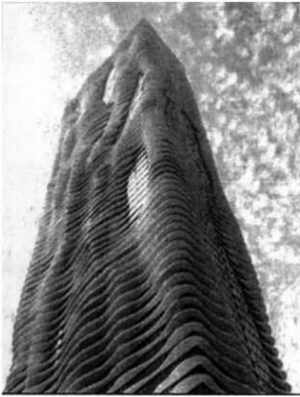


- (۱) سازه فضاکار صلب
- (۲) مطلوبیت از نظر آکوستیک بودن
- (۳) فرم‌های گنبدمانند به هم پیوسته
- (۴) فرم موجی سقف در ارتباط با عناصر محیطی طرح

- ۷۶- اجرای نمای ساختمان به شکل روبه‌رو، در کدام گروه قرار می‌گیرد؟

- (۱) اجرای بتن درجا با قالب هوای فشرده
- (۲) نمای سازه چوبی با روش برش لیزری
- (۳) ساخته دیجیتالی در معماری پارامتریک
- (۴) ساخته‌شده توسط چاپگرهای سه‌بعدی





۷۷- همه موارد در خصوص ساختمان روبه‌رو درست است، به جز

- (۱) نمای ساختمان تلفیق بتن و شیشه است.
- (۲) ظاهر موجی ایوان‌ها با ایجاد سایه، مصرف انرژی را کاهش می‌دهد.
- (۳) شاخصه نما، خطوط موج (برگرفته از فرم رودخانه) در خلق تراس‌ها است.
- (۴) همه طبقات ساختمان امکان چرخش و جابه‌جایی برای عملکرد بهینه انرژی دارند.



Silver

50-59 points earned



Cartified

40-49 points earned



Platinum

80+ points earned



Gold

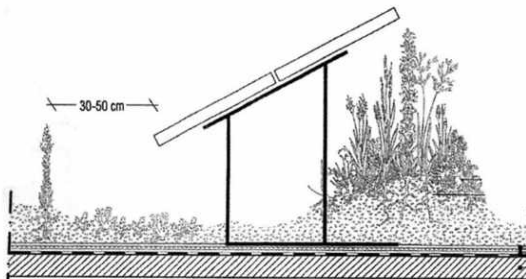
60-79 points earned

۷۸- تصویر روبه‌رو، نشان‌دهنده چیست؟

- (۱) انواع گواهینامه لید
- (۲) سیستم رتبه‌بندی انرژی
- (۳) رتبه‌بندی مصرف بهینه انرژی
- (۴) درجات ساختمان‌های بدون کربن

۷۹- کدام عبارت، دقیق‌ترین توصیف برای تصویر زیر است؟

- (۱) جزئیات اجرایی سقف با سایبان شیب‌دار
- (۲) ترکیب بام سبز با پانل‌های خورشیدی
- (۳) کف‌سازی در جنگل‌های خورشیدی
- (۴) اجرای گیاه و درخت به صورت شناور



۸۰- همه موارد در ساختمان زیر مورد توجه قرار گرفته است، به جز



- (۱) طراحی براساس مفاهیم پایدار
- (۲) استفاده از پنل‌های خورشیدی
- (۳) جذب آب برای استفاده مجدد
- (۴) امکان بازوبسته شدن سقف

مبانی نظری فلسفه و حکمت معماری منظر - تاریخ منظر و معماری منظر - تجربه‌های معماری منظر معاصر - علوم و فنون میان رشته‌ای:

- ۸۱- کدام مورد، به روش‌های توسعه کم اثر (LID) در معماری منظر مرتبط است؟
 (۱) افزایش سطوح نفوذناپذیر
 (۲) توسعه شهرهای اسفنجی
 (۳) تغذیه آب‌های روزمینی
 (۴) عدم کنترل رواناب
- ۸۲- کدام مورد، جمله زیر را به درستی تکمیل می‌کند؟
 «تکامل مفهوم میراث در رویکرد منظر را می‌توان به صورت تغییر مفهوم از به توضیح داد.»
 (۱) ذهنیت - توسعه شهری
 (۲) چند نگاره - تک نگاره
 (۳) عینیت دست‌نخورده - محیط در حال تحول
 (۴) یادداشت آماده - تک نگاره
- ۸۳- از دیدگاه دمینگ و سوافیلد انواع راهبردهای پژوهشی منظر، به ترتیب، در کدام گروه‌ها دسته‌بندی می‌شوند؟
 (۱) عینیت‌گرا - ساختارگرا - ذهنیت‌گرا
 (۲) عینیت‌گرا - کارکردگرا - ذهنیت‌گرا
 (۳) کارکردگرا - ساختارگرا - ذهنیت‌گرا
 (۴) ساختارگرا - کارکردگرا - عینیت‌گرا
- ۸۴- از دیدگاه «راپپورت»، ادراک محیطی، واجد کدام دسته از عناصر غیرقابل تفکیک زیر است؟
 (۱) ادراک غیرمستقیم - شناخت - بستر طبیعی
 (۲) ادراک مستقیم - شناخت - بستر طبیعی
 (۳) ادراک غیرمستقیم - شناخت - ارزیابی
 (۴) ادراک مستقیم - شناخت - ارزیابی
- ۸۵- روش‌های «تحلیل منظر تاریخی» برای فهم و شرح لایه‌های زمانی کدام موارد هستند؟
 (۱) گذشته‌نگر - واپس‌گرا - گاه‌شمارانه
 (۲) تاریخی - واپس‌گرا - گاه‌شمارانه
 (۳) گذشته‌نگر - گاه‌شمارانه
 (۴) تاریخی - گذشته‌نگر
- ۸۶- کدام مورد، جمله زیر را به درستی تکمیل می‌کند؟
 «جان ناسار (Joan Nassauer)، طبیعت در قواعد پیکچرسک را مفهومی می‌داند و نه مفهومی
- (۱) بوم‌شناختی - فرهنگی
 (۲) بوم‌شناختی - فرهنگی
 (۳) زیبایی‌شناسی - فرهنگی
 (۴) زیبایی‌شناسی - فرهنگی
- ۸۷- در شهرسازی منظرگرا، کدام مدل‌های اصلی طراحی منظر به شهرهای آمریکا ساختار بخشیده است؟
 (۱) تکه‌های سبز پراکنده (مانند باغ‌های جیبی)
 (۲) نواحی احیاشده طبیعت در شهرهای اقماری
 (۳) سیستم پارک‌های پیوسته مبتنی بر جغرافیای طبیعی
 (۴) پارک‌های بزرگ تفریحی در شهرهای متراکم (مانند سنترال پارک)
- ۸۸- مشروعیت بخشی به فقر با زیبا نشان دادن آن، اتهام به هنرمندان کدام سبک بود؟
 (۱) اکسپرسیونیسم
 (۲) امپرسیونیسم
 (۳) روماتیک
 (۴) پیکچرسک
- ۸۹- توجه به بدن مند بودن ادراک منظر، در پدیدارشناسی کدام فیلسوف قابل ردیابی است؟
 (۱) هوسرل
 (۲) مرلوپونتی
 (۳) سارتر
 (۴) هایدگر
- ۹۰- این مشخصه که منظر فقط موجودیتی فیزیکی نیست که با اندازه‌گیری و مشاهده تحلیل شود و مطالعه آن مستلزم توجه به ناظر است، منظر را به سمت کدام نظریه سوق داد؟
 (۱) پدیدارشناسی
 (۲) تاریخ‌نگاری
 (۳) مردم‌شناسی
 (۴) اکولوژی اجتماعی

- ۹۱- کدام مورد، به تعریف منظر فرهنگی تداعی گر (Associative Cultural Landscape) نزدیک تر است؟
 (۱) منظر کهنی که روند تکاملی آن به پایان رسیده اما ویژگی‌های متمایز آن هنوز قابل مشاهده است.
 (۲) منظری که ارزش‌های آن بیشتر در جنبه‌های هنری و فرهنگی است تا در آثار فیزیکی
 (۳) منظری که به صورت ارگانیک و نه از پیش طراحی شده به وجود آمده است.
 (۴) منظری که تماماً و عامدانه ساخت دست بشر است.
- ۹۲- برای انجام کدام مطالعه در خصوص باغ، اتخاذ رویکرد «محیطی - طبیعی» بیشترین کارآیی را دارد؟
 (۱) نمادشناسی (۲) گونه‌شناسی (۳) فرم‌شناسی (۴) بسترشناسی
- ۹۳- همه موارد با رویکرد سلامت و منظر ارتباط دارند، به جز
 (۱) شهرسازی منظرگرا (Landscape Urbanism) (۲) نظریه احیاء توجه (Attention Restoration)
 (۳) رویکرد طبیعت‌دوستی (Biophilia) (۴) شهر دوستدار سالمند (Age-friendly City)
- ۹۴- مفهوم نظریه بیوزئومورفیک، بر کدام مورد تأکید می‌ورزد؟
 (۱) تکامل فیزیوگرافیک لندفرم‌ها (۲) تحول مورفومتریک لندفرم‌ها
 (۳) جایگزینی ارگانیسیم‌های طبیعی (۴) تغییر محیط توسط ارگانیسیم‌های طبیعی
- ۹۵- کدام مورد، از نوآوری‌های مک‌هارگ در برنامه‌ریزی منظر محسوب می‌شود؟
 (۱) تلفیق داده‌های طبیعی در تصمیم‌گیری (۲) طراحی براساس فرم‌های هندسی
 (۳) تمرکز بر زیبایی‌شناسی صرف (۴) استفاده از مصالح صنعتی
- ۹۶- از نظر کدام محقق منظر، بوم‌شناسی دیداری برای ارزیابی شرایط مؤثر بر انسان، ضروری است؟
 (۱) جفری جلیکو (۲) جان ناسار (۳) رابرت تایر (۴) جان لایل
- ۹۷- به باور اسپیرن، مفهوم «نقطه کور» (The Blind Eye) در برخورد با منظر شهری به چه معنا است؟
 (۱) تمرکز بیش از حد بر روی زیبایی‌شناسی بصری و عدم توجه به نقاط کور فضاهای شهری
 (۲) ناتوانی در دیدن و درک حضور فعال و مؤثر فرایندهای طبیعی در قلب شهر
 (۳) نادیده‌گرفتن غیرعمدی خواسته‌های جامعه محلی
 (۴) نادیده‌گرفتن عمدی تاریخ یک مکان و سیر تطور آن
- ۹۸- براساس کدام رویکرد متأخر، مکان‌های شهری دوست‌دار پیاده، دارای بالاترین کیفیت محیطی ممکن برای زندگی است؟
 (۱) شهر خلاق (۲) نوشهرگرایی (۳) شهر سالم (۴) شهر زیست‌پذیر
- ۹۹- جمله زیر در تعریف منظر، از چه کسی است؟
 «وجودی نسبی و پویا، جایی که جامعه با طبیعت و منظر با محیط در تعاملی متقابل و دائمی به سر می‌برند.»
 (۱) سایمون بل (۲) کوین لینچ (۳) برنارد لاسوس (۴) آگوستن برک
- ۱۰۰- نظر کارل ساور (Carl Sauer) در ارتباط با منظر فرهنگی، چیست؟
 (۱) در کالبد منظر طبیعی به‌وسیله گروه‌های فرهنگی شکل می‌گیرند.
 (۲) توسط گروه‌های هم‌گرا و در مقیاس طبیعی پدید می‌آیند.
 (۳) حاصل اقتصاد سیاسی و قدرت حکومت‌ها هستند.
 (۴) بستر تحول منظرهای طبیعی هستند.
- ۱۰۱- در باغ‌سازی ژاپنی، مفهوم «Shakkei» چه تأثیری در طراحی دارد؟
 (۱) ایجاد تقارن میان عناصر طبیعی و مصنوعی (۲) استفاده از آب جاری برای ایجاد حرکت
 (۳) طراحی مسیرهای پیچ‌درپیچ برای تعلیق بصری (۴) تلفیق چشم‌اندازهای دوردست در ترکیب بصری باغ

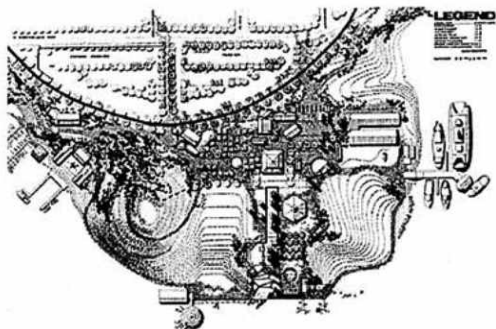
- ۱۰۲- در باغ‌سازی رنسانس ایتالیایی، نقش «تراس‌بندی» در طراحی منظر چیست؟
 (۱) تأکید بر پرسپکتیو و دید محوری
 (۲) جداسازی عملکردی فضاها
 (۳) کنترل آب و هوا
 (۴) ایجاد تنوع گیاهی
- ۱۰۳- کتاب «ارشاد الزراعه» تألیف ابونصر هروی، مربوط به کدام دوره تاریخی بوده و در کدام شهر نگاشته شده است؟
 (۱) صفویه - اصفهان
 (۲) تیموری - هرات
 (۳) سلجوقی - نیشابور
 (۴) زندیه - شیراز
- ۱۰۴- باغ‌های چینی بر کدام اصل فلسفی و زیبایی‌شناختی به عنوان عنصر کلیدی تأکید دارد؟
 (۱) تقارن محوری و نظم هندسی دقیق
 (۲) طراحی فضا برای مراسم جمعی و عمومی
 (۳) استفاده انحصاری از نظم گیاهان بومی برای نمایش ملی‌گرایی
 (۴) ایجاد چشم‌اندازهای مینیاتوری ایده‌آل که نشان‌دهنده جهان‌بینی تائوئیستی است.
- ۱۰۵- اولین باغ‌سازان جهان مربوط به کدام تمدن هستند؟
 (۱) مصر
 (۲) ایران
 (۳) بین‌النهرین
 (۴) یونان
- ۱۰۶- کدام مورد را نمی‌توان شهر - رودخانه دانست؟
 (۱) بغداد دوره عباسی
 (۲) طیس دوره افشاری
 (۳) اصفهان دوره صفوی
 (۴) کابل دوره گورکانی
- ۱۰۷- در باغ‌سازی کدام دوره از آبخش‌های سوزنی‌شکل، چتر آب و مجسمه‌های آبریز در درون و بیرون کوشک به تقلید از باغ‌های اروپایی استفاده شده است؟
 (۱) زندیه
 (۲) قاجاری
 (۳) پهلوی اول
 (۴) تیموری
- ۱۰۸- کدام یک از ایزدان ایران باستان در ارتباط با آب بودند؟
 (۱) اهورامزدا - میترا
 (۲) میترا - آناهیتا
 (۳) آناهیتا - تشر
 (۴) شیوا - اهورامزدا
- ۱۰۹- کدام مورد، جمله زیر را به درستی کامل می‌کند؟
 «ریشه کلمه باغ از «bag» به معنای و در سنگ‌نوشته‌های هخامنشی به معنای است.»
 (۱) بهره - خدا
 (۲) خدا - بهره
 (۳) بخش کردن - ایزد باران
 (۴) بخش کردن - خدا
- ۱۱۰- کدام یک از باغ‌های زیر، نماد شکوه و عظمت در سبک باغ‌سازی باروک به حساب می‌آید؟
 (۱) بوبولی - ایتالیا
 (۲) ورسای - فرانسه
 (۳) توپلری - فرانسه
 (۴) ویلا دِسته - ایتالیا
- ۱۱۱- کدام مورد، در باغ‌های انگلیسی قرن هجدهم میلادی رایج بود؟
 (۱) تقارن شدید
 (۲) محورهای شعاعی
 (۳) فرم‌های طبیعی و آزاد
 (۴) تراس‌بندی و پارتر
- ۱۱۲- باغ‌های اسلامی در اسپانیا (آندلس)، تحت تأثیر کدام فرهنگ‌ها شکل گرفتند؟
 (۱) ایرانی و رومی
 (۲) مصری و یونانی
 (۳) آشوری و بیزانسی
 (۴) رومی و کارتاژ
- ۱۱۳- در باغ‌های چینی، کدام اصل طراحی بیشترین اهمیت را دارد؟
 (۱) تقارن کامل
 (۲) استفاده از رنگ‌های تند در طبیعت
 (۳) بازنمایی طبیعت و جهان کوچک‌شده
 (۴) ساختار هندسی راست‌گوشه مبتنی بر اجزای طبیعی

- ۱۱۴- ویژگی اصلی باغ ایرانی که آن را از سایر سبک‌ها متمایز می‌کند، چیست؟
 (۱) فرم آزاد و ارگانیک
 (۲) محوریت آب و تقارن
 (۳) استفاده از مجسمه‌های انسانی
 (۴) استفاده از گیاهان همیشه سبز
- ۱۱۵- کدام مورد، بیشترین تطابق را با تعریف «باغ تاریخی» در منشور فلورانس دارد؟
 (۱) باغی که صرفاً به دلیل قدمت گیاهانش ارزشمند تلقی می‌شود.
 (۲) باغ تاریخی که در آن عناصر گیاهی غالب بر میراث معماری هستند.
 (۳) فضای سبزی که در قرن نوزدهم طراحی شده و امروزه به عنوان پارک عمومی استفاده می‌شود.
 (۴) ترکیبی زنده از عناصر طبیعی و مصنوع که بازتاب‌دهنده ارزش‌های هنری، تاریخی و فرهنگی است.
- ۱۱۶- منظومه «روضات الصفات» به معرفی باغ‌های ایرانی و گوشک‌های صفوی کدام شهر ایران می‌پردازد؟
 (۱) تبریز (۲) اصفهان (۳) قزوین (۴) شیراز
- ۱۱۷- در دهه آخر قرن بیستم، کدام مورد به‌طور مستقیم به حفاظت از مناظر میراثی پرداخته است؟
 (۱) منشور بورا (۲) منشور نیویورک (۳) منشور فلورانس (۴) منشور یونسکو
- ۱۱۸- کدام دو باغ را می‌توان بزرگ‌ترین باغ‌های ایرانی ثبت‌شده در میراث جهانی یونسکو دانست؟
 (۱) پهلوان‌پور و شازده
 (۲) دولت‌آباد و اکبریه
 (۳) چهلستون و فین
 (۴) پاسارگاد و عباس‌آباد
- ۱۱۹- توپوس (Topos)، به چه معنا بوده و با کدام یک از موضوعات مؤثر در علم معماری منظر ارتباط دارد؟
 (۱) در فلسفه ارسطو در ارتباط با مکان بوده که با عوارض طبیعی ویژه قابل تعریف است. - اتوپیا
 (۲) در فلسفه افلاطون در ارتباط با طبیعت زنده قابل تعریف است. - مرز و محوطه
 (۳) در فلسفه افلاطون در ارتباط با باغ است. - توپوگرافی
 (۴) در فلسفه ارسطو در ارتباط با باغ است. - مرز
- ۱۲۰- در کدام دوره، منظر خارج از شهر متأثر از نظام فتودالی بود؟
 (۱) قرون وسطی (۲) رنسانس (۳) روشنگری (۴) انقلاب صنعتی
- ۱۲۱- کدام ویژگی از طراحی منظر پارک هزاره (Millennium Park) در شیکاگو، باعث تبدیل این فضای شهری به یکی از جاذبه‌های برجسته شهر شده است؟

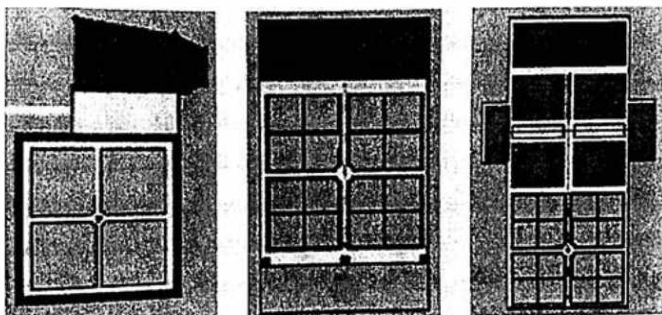


- (۱) طراحی فضاهای مخصوص برای پیاده‌روی و دوچرخه‌سواری در میان درختان قدیمی
 (۲) طراحی یک باغ عمومی و زیبا با مسیرهای پیاده‌روی پیچیده
 (۳) ادغام مجسمه‌های معاصر در فضای سبز برای نمایش هنر تعاملی
 (۴) استفاده از معماری مدرن در ساخت برج‌های بلند

۱۲۲- طراحی «Gas Works Park» توسط «Richard Haag»، چگونه توانسته است ترکیب مناسبی از فضای صنعتی و سبز عمومی را ارائه دهد؟



- (۱) حفظ و بازسازی بخش‌هایی از ساختار صنعتی و تبدیل آنها به اجزای منظر شهری
 (۲) ایجاد فضاهای سبز بدون تغییر در ساختارهای موجود فضاهای صنعتی
 (۳) استفاده از معماری مدرن به‌طور کامل و حذف هرگونه ویژگی صنعتی
 (۴) استفاده از فناوری‌های مدرن در حفظ ساختارهای قدیمی کارخانه
- ۱۲۳- طراحی منظر وزارت دفاع برزیل توسط کدام معمار منظر و متأثر از کدام مکتب هنری انجام شده است؟
- (۱) اسکار نیمایر - مینیمالیست
 (۲) ایان مک‌هارگ - طبیعت‌گرایی
 (۳) نیکولاس هاکسمور - رمانتیسیسم
 (۴) روبرتو بورل مارکس - کوبیسم
- ۱۲۴- تصاویر زیر از چپ به راست، کدام الگوهای هنر باغ‌سازی دوره رنسانس را به تصویر کشیده‌اند؟



- (۱) آغازین - شیوه‌گرا - مترقی
 (۲) آغازین - مترقی - شیوه‌گرا
 (۳) شیوه‌گرا - مترقی - آغازین
 (۴) مترقی - شیوه‌گرا - آغازین

۱۲۵- باغ‌های فرانسوی در دوره باروک، چه ویژگی شاخصی داشته‌اند؟

- (۱) تأکید بر هندسه و نظم
 (۲) استفاده از گیاهان بومی
 (۳) ترکیب با باغ‌سازی اسلامی
 (۴) طراحی طبیعی و بی‌نظم
- ۱۲۶- معماری منظر در قرن نوزدهم، بیشتر تحت تأثیر کدام جنبش فرهنگی بود؟
- (۱) مدرنیسم
 (۲) رئالیسم
 (۳) رمانتیسیسم
 (۴) پست‌مدرنیسم
- ۱۲۷- کدام مورد از نظر «ایان تامسون» به‌عنوان چالش معماران منظر در قرن ۲۱ مطرح است؟
- (۱) کمبود منابع طبیعی
 (۲) افزایش جمعیت جهانی
 (۳) رقابت با سایر حرفه‌های طراحی
 (۴) تغییرات اقلیمی و بحران محیط‌زیست
- ۱۲۸- ایجاد شکاف محوری در جنگل، مشخصه باغ‌سازی کدام دوره است؟
- (۱) باروک پیشرفته
 (۲) باروک اولیه
 (۳) قرون وسطی
 (۴) منریسم
- ۱۲۹- باغ «استو هاوس»، متعلق به کدام سبک باغ‌سازی است؟
- (۱) رنسانس
 (۲) رومانیتیک
 (۳) باروک
 (۴) کلاسیک

۱۳۰- از نظر سایمون سوافیلد، رویکرد مدرن در معماری منظر دهه‌های ۱۹۴۰ و ۱۹۵۰ در نتیجه آثار چه افرادی ظهور یافت؟

- (۱) ایان مک‌هارگ، جان سایموندز و جین جنسن
(۲) جان سایموندز، آلدو لثوپولد و دن کیلی
(۳) گرت اکبو، دن کیلی و جیمز روس
(۴) جین جنسن، گرت اکبو و تام ترنر

۱۳۱- کدام‌یک از باغ‌های زیر به‌عنوان باغ تناثر دارای شهرت و اعتبار بین‌المللی است؟

- (۱) زیارتگاه آپولو (۲) شکارگاه اژدها (۳) واکسهال (۴) یوسمیته

۱۳۲- رویکرد پروژه اسفنجی در کشورهایی هم‌چون هلند در چه حوزه‌ای نقش آفرینی می‌کنند؟

- (۱) مدیریت آب (۲) کیفیت هوا
(۳) توده‌های محیط‌زیستی (۴) نفوذپذیری خاک

۱۳۳- دلیل استفاده از واژه سیال، در نام پروژه «باغ‌های سیال چین» (Flowing Gardens)، چیست؟

- (۱) دیالوگ بین عناصر منظر شکل‌گرفته در امتداد ساحل
(۲) انتقال مفهوم تداوم و پیوستگی بین باغ و بنا و نیز معماری و منظر
(۳) فروکش کردن آب و رها شدن سازه، گویی که در دریا شناور بوده است.
(۴) بهره‌گیری از خط سبز پیونددهنده دو قسمت جدید و قدیم شهر در طول رودخانه

۱۳۴- تصویر روبه‌رو، متعلق به کدام باغ است؟



- (۱) ملی تهران
(۲) گلشن طبس
(۳) گلستان
(۴) فردوس

۱۳۵- با ساخت کدام‌یک از باغ - ویلاهای زیر در دوران رنسانس برای اولین بار رابطه بصری بین بنا، باغ و منظر ایجاد شد؟

- (۱) ویلا روتندا (۲) ویلا دسته (۳) ویلا لانتِه (۴) ویلا مدیچی

۱۳۶- در کدام شیوه طراحی منظر، فواصل نامنظم و جانمایی گیاهان معمولاً از خود گیاهان مهم‌تر است؟

- (۱) باروک (۲) التقاطی (۳) پیکچرسک (۴) گوتیک

۱۳۷- براساس منشور بورا، کدام اصل در فرآیند حفاظت مکان فرهنگی و میراثی بیشترین اهمیت را دارد؟

- (۱) بازسازی کامل عناصر از بین رفته به‌منظور بازگرداندن اصالت تاریخی
(۲) مستندسازی و تحلیل ارزش‌های فرهنگی پیش از هر گونه مداخله
(۳) جایگزینی عناصر طبیعی با مصالح مدرن برای افزایش دوام
(۴) حذف عناصر غیرتاریخی به‌منظور خالص‌سازی فضا

۱۳۸- کدام کنوانسیون بین‌المللی بر اهمیت مشارکت عمومی در مدیریت منظر تأکید دارد؟

- (۱) کنوانسیون تنوع زیستی (۲) کنوانسیون میراث جهانی
(۳) کنوانسیون اروپایی منظر (۴) کنوانسیون تغییرات آب‌وهوایی

۱۳۹- رویکرد اصلی «پیتر واکر» در طراحی منظر چیست؟

- (۱) تقلید مستقیم از طبیعت بکر (۲) تمرکز بر فضاهای چند عملکردی
(۳) استفاده انحصاری از مصالح بومی (۴) ترکیب هنر مینیمالیستی با اصول مدرن

- ۱۴۰- «Green Gentrification» به کدام یک از رویکردهای زیر اشاره دارد؟
- (۱) توسعه فضاهای سبز شهری که منجر به جذب طبقات مرفه و افزایش نابرابری می‌شود.
 - (۲) سیاست‌های محیط زیستی که فقط برای جوامع کم درآمد طراحی شده‌اند.
 - (۳) کشاورزی شهری بدون تأثیر بر بازار مسکن در مناطق کم درآمد
 - (۴) احیای صنایع سبز در مناطق صنعتی قدیمی
- ۱۴۱- کدام ویژگی «درخت صنوبر» (*Populus deltoides*)، آن را برای پروژه‌های احیای اکولوژیک مناسب می‌کند؟
- (۱) تولید چوب باکیفیت برای مصارف صنعتی
 - (۲) مقاومت در برابر آفات و بیماری‌های گیاهی
 - (۳) نیاز کم به نور خورشید
 - (۴) رشد سریع و جلوگیری از رانش خاک
- ۱۴۲- کدام مورد در ارتباط با نقش گیاهان در ناپایداری‌های دامنه‌ای درست است؟
- (۱) پوشش گیاهی در لغزش‌های عمیق تأثیری ندارد.
 - (۲) پوشش گیاهی متراکم مانع از وقوع هرگونه ناپایداری دامنه‌ای می‌شود.
 - (۳) ایجاد پوشش گیاهی، مناسب‌ترین راهکار در تثبیت ناپایداری‌های دامنه‌ای است.
 - (۴) فاصله زیاد بین گیاهان مانع درهم‌تنیدگی ریشه گیاهان شده و سبب بروز لغزش‌هایی از نوع بهمن می‌شود.
- ۱۴۳- واکنش گیاهان به تنش‌های ناشی از کمبود آب چیست؟
- (۱) افزایش تبخیر
 - (۲) بسته‌شدن روزنه‌ها
 - (۳) کاهش ریشه‌دوانی
 - (۴) افزایش تعرق
- ۱۴۴- در طبقه‌بندی ارتفاعی زیستگاه‌های گیاهی، کدام زیستگاه‌ها و رویشگاه‌ها در ارتفاع بالاتری قرار می‌گیرند؟
- (۱) پهنه‌های علفزاری
 - (۲) گستره توندرا
 - (۳) قلمرو بوته‌زارها
 - (۴) جنگل سوزنی‌برگ
- ۱۴۵- کدام سناریوی طراحی در مدل‌سازی اثرات تغییر اقلیم بر طراحی منظر، بیشترین تاب‌آوری را در برابر امواج گرمایی آینده نشان می‌دهد؟
- (۱) به‌کارگیری مصالح با گرمای ویژه پایین
 - (۲) افزایش سطوح آبگیر شهری با عمق متغیر
 - (۳) ایجاد شبکه پیوسته فضای سبز با تنوع زیستی بالا
 - (۴) توسعه سامانه‌های سایه‌انداز متحرک هوشمند
- ۱۴۶- در طراحی منظر با گیاهان، اصطلاح یونانی «Aesthesis» به چه مفهومی اشاره دارد؟
- (۱) توان سازگاری با شرایط اقلیمی
 - (۲) هنر ترکیب فرم و رنگ
 - (۳) دانش باغبانی علمی
 - (۴) علم ادراک حسی
- ۱۴۷- کدام مورد، از مزایای اصلی طراحی منظر چندعملکردی برای فضاهای رودخانه‌ای شهری است؟
- (۱) ارتقای دسترسی عمومی به جریان آب شهری
 - (۲) افزایش انعطاف‌پذیری در برابر تغییرات آب‌وهوایی
 - (۳) کاهش هزینه‌های ساخت در عین تأمین امنیت عمومی
 - (۴) ایجاد هماهنگی بین اکولوژی، حفاظت از سیل و کاربری‌های تفریحی
- ۱۴۸- رویکردی که هم در عمل و هم در پژوهش برای تحلیل و کاوش تاریخ یک منظر به‌کار گرفته می‌شود، چه نام دارد؟
- (۱) بیوگرافی منظر
 - (۲) منظرکاوی
 - (۳) تاریخ‌نگاری منظر
 - (۴) اتنوگرافی منظر
- ۱۴۹- خاک‌های اسیدی و قلیایی از نظر مواد مغذی چگونه توصیف می‌شوند؟
- (۱) هر دو نوع خاک معمولاً فقیر از مواد مغذی هستند.
 - (۲) هر دو نوع خاک معمولاً غنی از مواد مغذی هستند.
 - (۳) خاک‌های اسیدی فقیر از مواد مغذی و خاک‌های قلیایی غنی از مواد مغذی هستند.
 - (۴) خاک‌های قلیایی فقیر از مواد مغذی و خاک‌های اسیدی غنی از مواد مغذی هستند.

- ۱۵۰- در طراحی منظر، رنگ‌های سرد (مانند آبی) و گرم (مانند زرد و نارنجی) از نظر بصری چه تأثیری بر عمق فضا می‌گذارند؟
 (۱) رنگ‌های گرم در زمینه فرو می‌روند و رنگ‌های سرد نزدیک به بیننده به نظر می‌رسند.
 (۲) هر دو نوع رنگ به دلیل وجود رنگ سبز در مناظر، تأثیری خنثی بر عمق بصری دارند.
 (۳) رنگ‌های سرد از نظر بصری در زمینه فرو می‌روند و رنگ‌های گرم نزدیک به بیننده به نظر می‌رسند.
 (۴) رنگ‌های گرم به دلیل درخشندگی، عمق فضا را افزایش می‌دهند و رنگ‌های سرد، تأثیری خنثی بر عمق فضا دارند.
- ۱۵۱- کدام مورد در طراحی زهکشی سطحی، به‌عنوان مؤثرترین روش برای کاهش رواناب سطحی شناخته می‌شود؟
 (۱) استفاده از لوله‌های زیرزمینی
 (۲) استفاده از کانال‌های بتنی
 (۳) شیب‌دهی به سمت خیابان
 (۴) ایجاد سطوح نفوذپذیر
- ۱۵۲- در طراحی مسیرهای دسترسی اضطراری، حداقل عرض مسیر طبق استانداردهای ایمنی چند متر است؟
 (۱) ۴ (۲) ۳/۶ (۳) ۳ (۴) ۲/۵
- ۱۵۳- کدام مورد در طراحی سایت‌های شهری، به‌عنوان راهکاری برای کاهش اثر جزیره حرارتی شناخته می‌شود؟
 (۱) استفاده از مصالح بازتاب‌دهنده نور
 (۲) حذف پوشش گیاهی جاذب گرما
 (۳) افزایش سطوح کف‌سازی
 (۴) کاهش ارتفاع ساختمان‌ها
- ۱۵۴- کدام گونه‌های گیاهی، همگی سا به‌پسند هستند؟
 (۱) شمشاد - ون - کاج
 (۲) افاقیا - نارون - توسکا
 (۳) راش - شمشاد - سرخدار
 (۴) راش - زبان گنجشک - افاقیا
- ۱۵۵- در برنامه‌ریزی منظر، مفهوم «ظرفیت تحمل محیطی» به چه معناست؟
 (۱) حدی از تغییرات که محیط بدون آسیب می‌پذیرد.
 (۲) میزان منابع طبیعی قابل بهره‌برداری
 (۳) توانایی محیط در جذب جمعیت
 (۴) توان اقتصادی منطقه برای توسعه
- ۱۵۶- کدام مورد، پارامتر جامع‌تری برای مقایسه آب مصرفی در بخش‌های مختلف به‌شمار می‌رود؟
 (۱) آب مصرف‌شده (۲) ردپای آب (۳) آب برداشت‌شده (۴) آب تخصیص‌یافته
- ۱۵۷- نقطه شروع انجام یک تحقیق در معماری منظر کدام است؟
 (۱) هدف (۲) مسئله (۳) فرضیه (۴) یافته‌ها
- ۱۵۸- کدام عامل، بیشترین تأثیر را در تعیین شیب مناسب برای رمپ‌های دسترسی دارد؟
 (۱) مصالح سطح رمپ
 (۲) نوع پوشش گیاهی
 (۳) جهت‌گیری رمپ نسبت به خورشید
 (۴) الزامات دسترسی افراد دارای معلولیت
- ۱۵۹- کدام مورد عبارت زیر را به‌درستی تکمیل می‌کند؟
 «از دیدگاه فورمن و گودرون، در مدل (لکه - کریدور - ماتریس - موزاییک)، هنگامی که مساحت لکه می‌یابد، اثرات لبه»
- (۱) افزایش - افزایش می‌یابد.
 (۲) افزایش - تغییری نمی‌کند.
 (۳) کاهش - افزایش می‌یابد.
 (۴) کاهش - کاهش می‌یابد.
- ۱۶۰- با توجه به الگوی تل ماسه‌ها، تصویر زیر نشان‌دهنده کدام یک از الگوهای پایه است؟
 (۱) برخان
 (۲) سهمی
 (۳) شمشیری
 (۴) موازی موجی

